

Foyer 850 Double Face

TOUTES LES REGLEMENTATIONS LOCALES ET NATIONALES, AINSI QUE LES NORMES EUROPEENNES, DOIVENT ETRE RESPECTEES LORS DE L'INSTALLATION ET L'UTILISATION DE L'APPAREIL

Référence **6388 44**

Désignation suivant la norme **EN 13229** :

- Taux d'émission de monoxyde de carbone : **0,177%**
- Rendement à la puissance calorifique nominale : **58,6%**
- Température moyenne des fumées : **386°C**
- Appareil à combustion **intermittente**

Puissance calorifique nominale **12kW**

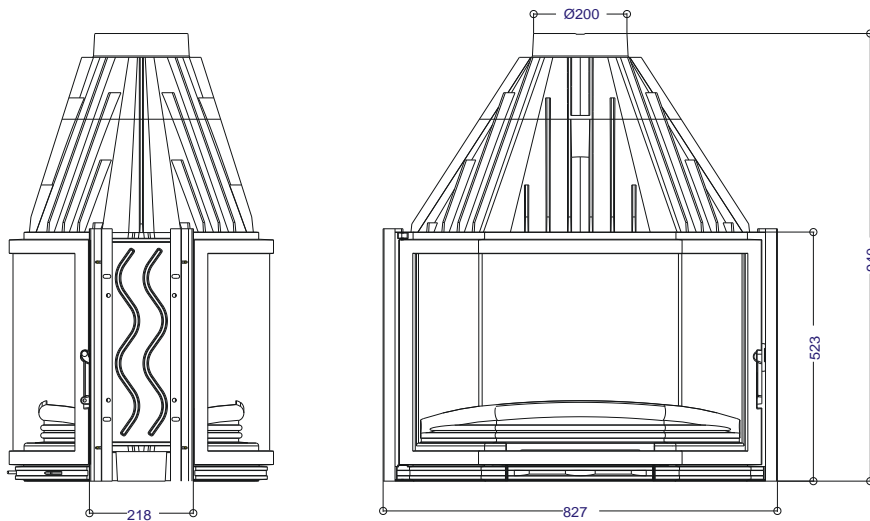
Masse de l'appareil	138 kg		
Encombrement	h 940 mm	lg 827 mm	prof 578 mm
Foyer intérieur	h 400 mm	lg 640 mm	prof 400 mm
Façade	h 523 mm	lg 795 mm	
Porte	h 472 mm	lg 762 mm	
Vitre	h 434 mm	lg 200+420+200 mm	éps 4 mm
Encastrement	h 100 cm	lg 83 cm	prof 58 cm

Chargement en façade

Distance par rapport aux matériaux combustibles adjacents :

- Latéralement : 5.2 cm (dont 5 cm d'isolant)
- Au fond : Non applicable

(caractéristique de l'isolant: laine de roche épaisseur 50 mm, conductivité maxi 0.04W/m°C avec face aluminium côté foyer)



Il est recommandé de charger en plusieurs fois plutôt que de manière excessive. Deux à trois bûches (environ 5kg) suffisent à atteindre l'allure normale.

Départ des fumées sur le dessus par une buse de diamètre 200 mm

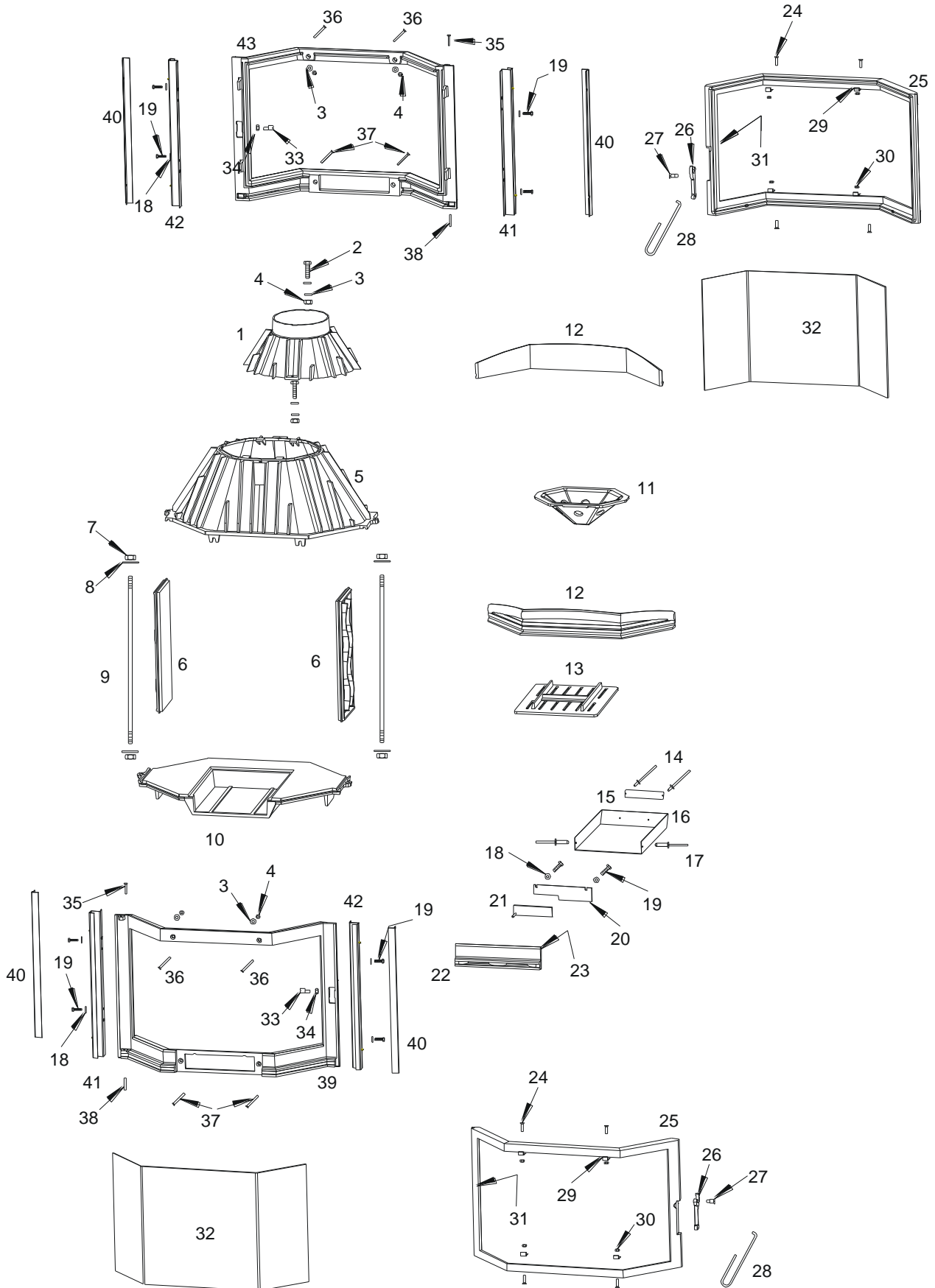
Dépression dans le conduit de fumées de 12 à 14 pascals

Plaque signalétique rivetée sur l'arrière du cendrier

Allumage : placer sur la grille du papier froissé (éviter le papier glacé) et du petit bois sec (des petites branches bien sèches ou du bois fendu finement). Enflammer le papier, fermer la porte du foyer et ouvrir entièrement l'arrivée d'air. Lorsque celui-ci est bien enflammé, vous pouvez charger votre appareil. Il est recommandé, pendant les premières heures de mise en service, de faire un feu modéré afin de permettre une dilatation normale de l'ensemble de l'appareil. Pour faciliter l'allumage, nous vous conseillons de conserver un lit de cendres sur la grille qui par la même occasion, seront préservées (sans trop obstruer les trous de passage d'air).

La modulation de l'air comburant se fait par le réglage du registre d'air primaire sur la façade du cendrier.

Foyer 850 Double Face



Foyer 850 Double Face

Repère	Nbr	DESIGNATION	Référence
1	1	Buse	FB60 850153
2	2	Vis tête hexagonale de 8x30	AV 8408300
3	8	Rondelle de 8	AV 4100080
4	6	Ecrou hexagonal de 8	AV 7100080
5	1	Avaloir	FB60 850152
6	2	Coté réversible	FB60 850155
7	4	Ecrou hexagonal de 10	AV 7100100
8	4	Rondelle de 10	AV 4100100
9	2	Tirant de 10x500	AT 610100
10	1	Socle	FB60 850150
11	1	Défecteur	FB60 850154
12	2	Chenet	FB60 850114
13	1	Grille foyère	FB60 850109
14	2	Rivet de 3x8	AV 5203080
15	1	Plaque signalétique	PS 638844
16	1	Tiroir cendrier	AT 850117A
17	2	Rivet de 5x16	AV 5205160
18	10	Rondelle de 6	AV 4100060
19	10	Vis tête hexagonale de 6x10	AV 8406100
20	1	Support registre	AT 700136A
21	1	Registre de réglage d'air	AT 700137A
22	1	Façade cendrier	FB60 700575
23	1	Joint de cendrier Ø 5 longueur 0.71 m	AI 303005
24	8	Vis tête fraisée de 4x20	AV 8654200
25	2	Porte	FB60 880318
26	2	Loquet de fermeture de porte	FB60 850111
27	2	Vis de fixation du loquet	AS 800251B
28	2	Main froide	AS 800255
29	8	Attache de vitre	AS 900239
30	8	Ecrous de 4	AV 7100040
31	1	Joint de porte Ø 8 longueur 5.2 m	AI 303008
32	2	Vitre de 200+420+200x434x4	AX 226380B
33	2	Excentrique de réglage de fermeture	AS 700253B
34	2	Ecrou bas de 6, réglage de fermeture	AV 7130060
35	2	Axe de porte haut, clou de 6x25	AV 0106250
36	4	Vis tête fraisée de 8x40	AV 8638400
37	4	Vis tête fraisée de 8x30	AV 8638300
38	2	Axe de porte bas, goupille de 6x25	AV 6306240
39	1	Façade latérale	FB60 850113
40	2	Couvre joint	AT 850151A
41	2	Montant gauche	AT 850156A
42	2	Montant droit	AT 850155A
43	1	Façade	FB60 850151

Foyer 850 Double Face

CONSEILS D'INSTALLATION

Consulter attentivement la **NOTICE D'INSTALLATION ET D'UTILISATION** fournie avec L'appareil.

TRES IMPORTANT

Ne jamais tenter de modifier l'appareil.

Avant d'habiller complètement l'appareil faire des essais pour vérifier que le fonctionnement de la porte, du système de relevage, de la commande du volet de buse (suivant modèle), n'a pas été dégradé au cours de l'installation.

- La dépression dans le conduit de fumées doit être comprise entre **12 et 14 Pascals**. Cette mesure est vérifiable en chauffe à l'aide d'un manomètre.
- **UN MODERATEUR DE TIRAGE** est nécessaire dans presque tous les cas. Il améliore le rendement et régle le tirage.
- Seulement après ces essais habiller votre appareil en respectant ces quelques règles :
 - * Ne pas installer des matériaux inflammables à proximité.
 - * Laisser un espace important entre l'appareil et l'habillage d'environ 10dm² ; pour une bonne convection naturelle.
 - * Prévoir une admission d'air venant de l'extérieur ou d'un endroit très bien ventilé, d'au moins 4dm².
 - * La hotte doit pouvoir être en partie démontable afin de vérifier ou de changer votre conduit de raccordement.
- Si votre maison est conçue pour un chauffage électrique augmenter les entrées d'air aux fenêtres et portes.
 - * Arrêter la **VMC** pendant l'utilisation de l'appareil.
- **UTILISER UNIQUEMENT LES COMBUSTIBLES RECOMMANDES : BOIS SEC** d'un minimum de 2 ans de coupe (Hêtre, Charme, Chêne - le sapin et les résineux sont interdit).
- Ramoner votre conduit de cheminée au moins 2 fois par an.

CONSEILS D'UTILISATION

- **IL EST INTERDIT D'UTILISER L'APPAREIL COMME INCINERATEUR.**
- **IL EST INTERDIT D'UTILISER LES COMBUSTIBLES LIQUIDES OU FLUIDES NON RECOMMANDES.**
- La chambre de combustion doit toujours rester fermée, sauf lors du rechargement et si l'appareil est destiné à fonctionner avec la chambre de combustion ouverte. Ne pas surchauffer l'appareil.
- Il est recommandé d'utiliser que les pièces de rechanges du fabricant. Ne pas modifier l'appareil.
- Pour ouvrir ou fermer la porte, utiliser le crochet en introduisant l'axe dans le trou du loquet.
- Ne pas manœuvrer la porte brusquement

POUR LES FOYERS EQUIPES D'UN SYSTEME DE RELEVAGE

- Avant de relever la porte s'assurer que celle-ci est bien fermée en position latérale. Utiliser les deux poignées en bas de la porte et lever l'ensemble tout en **l'accompagnant jusqu'à sa butée**. Pour la fermeture faire l'opération inverse et appuyer légèrement sur les deux poignées afin d'assurer une bonne étanchéité.
- Régler l'allure du feu en manœuvrant latéralement le bouton ou la tirette (suivant modèle) situé sur la façade cendrier.

CONSEILS D'ENTRETIEN

- Pour obtenir une bonne étanchéité entre la porte et la façade, régler, si besoin est, l'excentrique sur le côté droit de la façade, en le faisant tourner tout en maintenant l'écrou avec une clé de 10 mm.
- Si la vitre se noircit, glisser du côté extérieur, des cales d'épaisseur d'environ 0,5 mm aux endroits des attaches de la vitre afin de créer une lame d'air sur tout le pourtour.
- Lors du ramonage à froid, nettoyer complètement le foyer, vérifier les jonctions des différentes pièces, vérifier la position du déflecteur, celui-ci étant incliné en appui en haut sur l'avaloir et maintien vers le bas la taque décor (sauf sur les modèles 850).
- Changer les joints de porte, de cendrier, et de façade s'ils sont usagés, en employant de la colle haute température et des joints appropriés.
- Lors du changement de la vitre, dévisser les vis d'attache de vitre et les changer au remontage ainsi que les attaches si cela est nécessaire.

SECURITE

- Le foyer avec son habillage, ne doit pas être installé dans un endroit où il y a beaucoup de circulation.
- Les objets en matériaux inflammables doivent être gardés à une distance d'au moins 1,5 mètres du devant du foyer. Il en est de même pour les vêtements éventuellement mis à sécher devant le foyer.
- Les enfants doivent être avertis que le foyer devient très chaud et qu'ils ne doivent pas y toucher.

SI UN FEU DE CHEMINEE SE DECLARE, SACHEZ EXACTEMENT QUELLES MESURES PRENDRE :

- Fermer immédiatement les arrivées d'air comburant (en premier : la porte de chargement, en second : le tiroir à cendres, et le bouton d'admission d'air primaire sur le cendrier),
- Puis communiquer immédiatement avec les autorités locales incendie.

Foyer 850 Double Face

**Foyer 850
Double Face
Réf 6388 44**